

*En caso que has corrido un riesgo,  
muestra ese papel al personal médico*

## URGENCE MÉDICALE

À L'ATTENTION DU PERSONNEL MÉDICAL D'URGENCE :



*Dans les dernières 48 heures, j'ai eu  
un risque de transmission du VIH  
avec une personne dont je ne connais  
pas le statut sérologique.*

*Pour prévenir ce risque de transmission  
du VIH, je souhaite bénéficier  
d'un traitement antirétroviral.*

*Merci de bien vouloir me prendre  
en charge.*



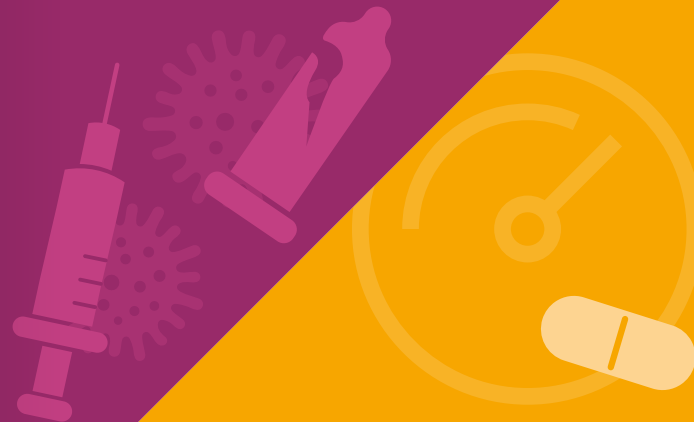
PARA SABER DÓNDE IR, CONSULTA:

 **Sida Info Service.org**  
**0 800 840 800**  
Llamado confidencial, anónimo y gratuito



Réalisé par CABIRIA, grâce au soutien financier  
de l'ANSM (Agence Nationale de la Sécurité  
des Médicaments), dans le cadre d'un appel  
à projets compétitifs.

**Acabas de estar  
expuesto/a al VIH...**



**... ¡NO PANIQUES!  
Existe una solución.**

# EL TPE

TRATAMIENTO POST-EXPOSICIÓN

## ► ¿QUÉ ES?



48h

Es un tratamiento accesible después de un riesgo de transmisión del VIH para evitar ser infectado/a.

**Tienes 48 hs para comenzar a tomar el TPE, pero lo mejor es hacerlo lo más antes posible.**



28

Luego, el TPE dura **28 días** con un control seguido en el hospital.

## ► ¿CÓMO OBTENERLO?



H

**24hs/24, 7 días/7**, en un servicio de urgencias.

También puedes ir a un CeGIDD (centro de análisis) en función de los horarios de apertura.

## ALGUNOS CONSEJOS PARA HACER BIEN LAS COSAS ;)

Para que el TPE sea eficiente, hay que tomarlo **todos los días durante 28 días**, incluso si el resultado de la primera prueba de sangre da negativo.



**¡Pon una alarma cotidiana en tu teléfono!**



Es importante **ir a todas las citas de control fijadas por el hospital**, para hacerse las pruebas y para que el médico pueda verificar si tu hígado y tus riñones soportan bien el tratamiento. Él lo adaptará si es necesario.



Si sientes fatiga, náuseas o otra cosa, **no dejes de tomar el tratamiento**. Existen soluciones para evitar los efectos adversos. Consulta en el servicio que te ha prescrito el tratamiento, allí podrán ayudarte.



**Si un(a) amigo/a te ha dado medicamentos** después de que tú hayas tomado un riesgo, también es importante que vayas al hospital para que te hagan un control médico.

Si es posible, aporta los medicamentos que has tomado, la caja o una foto de las pastillas.

Los medicamentos prescritos para el TPE varían según que estés embarazada o que ya estés tomando otro tratamiento.

**No hacer nunca un tratamiento sin consultar con el médico**

Si no tienes contracepción, no olvides de tomar la píldora del día siguiente (Levonorgestrel) para **evitar quedar embarazada**.